

## Zecche



Le *zecche* possono parassitare animali domestici, uccelli - piccioni in particolare - e mammiferi compreso l'uomo. Necessitano di pasti di sangue per il ciclo riproduttivo e per alimentarsi devono rimanere attaccate all'ospite, al quale possono trasmettere agenti patogeni di natura virale, batterica, protozoaria, rickettsiale, nonché neurotossine. In caso di puntura, è pertanto utile consultare sempre un medico.

L'habitat delle zecche sono i luoghi ricchi di vegetazione erbosa ed arbustosa, quindi, nel caso di permanenza in aree verdi in cui potrebbero esserci zecche, occorre:

⇒ limitare il contatto con la vegetazione

⇒ indossare indumenti di colore chiaro per rendere evidente la presenza di zecche, con maniche e pantaloni lunghi, calzature chiuse ed alte, ed eventualmente guanti.

⇒ usare repellenti per le parti scoperte e procedere ad un'accurata ispezione del corpo al rientro.

### Precauzioni di carattere ambientale:

⇒ controllare periodicamente gli animali da campagna e domestici trattandoli con presidi antizecche

⇒ sanificare le cucce all'aperto e le aree circostanti, curare la pulizia e la manutenzione delle aree verdi.

Zecche dei piccioni: allontanare gli animali parassitati, impedirne l'accesso ai siti di nidificazione (solai, sottotetti, ecc.) e procedere a disinfestazione professionale.



## Zanzare

Le *zanzare* in genere e in particolare la **zanzara tigre**



**Zanzara Tigre**

Attività diurna

possono costituire un veicolo di trasmissione di alcune malattie virali ad esempio Febbre Chikungunya o Dengue, perché pungendo un soggetto malato la zanzara si infetta e contagia a sua volta una persona sana.



**Zanzara comune**

Attività massima al crepuscolo

Un efficace **programma di controllo** prevede:

⇒ bonifica e riduzione dei microfocolai e delle possibili zone umide (in acqua avviene lo sviluppo delle larve a partire dalle uova depositate dalle femmine)

⇒ trattamento antilarvale periodico nei luoghi umidi ineliminabili (ad es. tombini di raccolta acqua piovana in giardino)

⇒ interventi invernali adulticidi contro le femmine svernanti (specie in cantine, solai, vasche settiche, caldaie)

### Indicazioni per il cittadino:

⇒ svuotare regolarmente contenitori di acqua di giardini e balconi, coprire quelli inamovibili (vasche, bidoni, ecc.), non abbandonare oggetti o contenitori che possano trattenere acqua piovana, pulire e rasare prati e giardini

⇒ porre fili di rame (tossici per le larve) nei sottovasi

# Insetti infestanti

Precauzioni, prevenzione e controllo



Direzione Sanitaria  
Dipartimento di Igiene e  
Prevenzione Sanitaria  
**Igiene e Sanità Pubblica**  
**Salute e Ambiente**

### INFO

mail: [dipartimento.ips@ats-insubria.it](mailto:dipartimento.ips@ats-insubria.it)  
sede di Como - Via Castelnuovo,1  
tel. 031 370421 - fax 031 370425  
sede di Varese - Via O. Rossi,9  
tel. 0332 277578 - fax 0332 277785

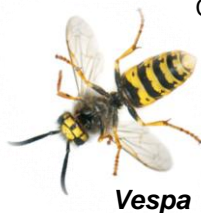
Sistema Socio Sanitario



ATS Insubria

## Vespe, calabroni, api

Gli *imenotteri aculeati* - vespe, calabroni, api – possono determinare gravi rischi, a seguito di puntura, soprattutto in soggetti allergici al veleno.



Vespa

Le **misure di prevenzione** comprendono l'accurata pulizia di residui di nido nei luoghi di pregresse infestazioni e la loro protezione (chiusura di fessure, anfratti sui muri, ecc.). Inoltre, le pattumiere all'aperto vanno sempre tenute chiuse e costantemente pulite.



Calabrone

Le **misure di prevenzione personale** sono:

- ⇒ in caso di pranzi all'aperto, non lasciare avanzi di cibo ed evitare di bere direttamente da lattine o bottiglie lasciate aperte
- ⇒ in caso di presenza di imenotteri evitare movimenti bruschi ed improvvisi
- ⇒ avere attenzione in ambienti con fiori e frutti maturi; nei lavori di giardinaggio e nei frutteti indossare guanti, cappello ed indumenti che coprano gli arti, preferibilmente bianchi o verdi con tinte naturali
- ⇒ stando all'aperto, limitare l'uso di profumi
- ⇒ utilizzare casco, occhiali e guanti in bicicletta o moto



**Attivare sempre gli Apicoltori locali per la cattura di sciami di api.**

## Mosche

La *mosca domestica* è fra gli infestanti più diffusi al mondo. Ha un ciclo vitale di 10 giorni (da uovo ad insetto adulto).



In presenza di temperature elevate e condizioni di insalubrità ambientale, il numero delle mosche può aumentare sensibilmente.

**I rischi sanitari** sono per lo più **correlati** alla trasmissione di **malattie infettive per contaminazione di alimenti**.

**Principali azioni di prevenzione e controllo:**

- ⇒ adeguato smaltimento dei rifiuti, specie quelli di natura organica, che favoriscono la proliferazione delle mosche
- ⇒ pulizia periodica dei cassonetti e dei contenitori per la raccolta dei rifiuti
- ⇒ cura delle condizioni di igiene domestica
- ⇒ cura dell'igiene dell'abitato e pulizia delle aree aperte (giardini, spazi pubblici, rete fognaria, terreni incolti, raccolte di acqua stagnante, rimozione di rifiuti abbandonati)
- ⇒ adeguate misure igienico-sanitarie presso gli allevamenti di animali, corretta detenzione e smaltimento degli effluenti zootecnici
- ⇒ periodici interventi di disinfestazione presso gli impianti di gestione rifiuti adozione di procedure di controllo specifiche negli esercizi alimentari e di ristorazione

## Scarafaggi e formiche

Gli *scarafaggi (blatte)* e le formiche sono insetti striscianti. Accidentalmente possono infestare abitazioni, industrie alimentari o altre strutture.



**Vivono in anfratti, ideali anche per la nidificazione**, quali interstizi fra piastrelle o fra tubature fognarie, canali di scolo specialmente se sono ambienti sufficientemente caldi, umidi, bui e vicino a fonti di alimento. Solitamente lasciano questi luoghi nelle ore crepuscolari o notturne per procurarsi il cibo. È proprio attraverso il passaggio sugli alimenti destinati all'uomo, che diventano portatori di diversi virus e batteri capaci di trasmettere infezioni e anche allergeni capaci di favorire malattie asmatiche in soggetti predisposti

Questi insetti vengono combattuti principalmente attraverso l'adozione delle seguenti **misure preventive**:

- ⇒ mantenimento dell'igiene domestica
- ⇒ efficace gestione dei rifiuti
- ⇒ cura nello stoccaggio degli alimenti
- ⇒ adeguata chiusura degli interstizi
- ⇒ manutenzione degli scarichi fognari, che devono essere svuotati e puliti periodicamente

In presenza di infestazione massiva è necessario intervenire con azioni di disinfestazione mirate.

